

The logo for FIERGS features the acronym 'FIERGS' in a bold, italicized, green sans-serif font. The letters are contained within a white rectangular box that has a series of short horizontal lines on its left and right sides, resembling a barcode or a stylized border. The entire logo is set against a solid green background.

Unidade de Estudos Econômicos

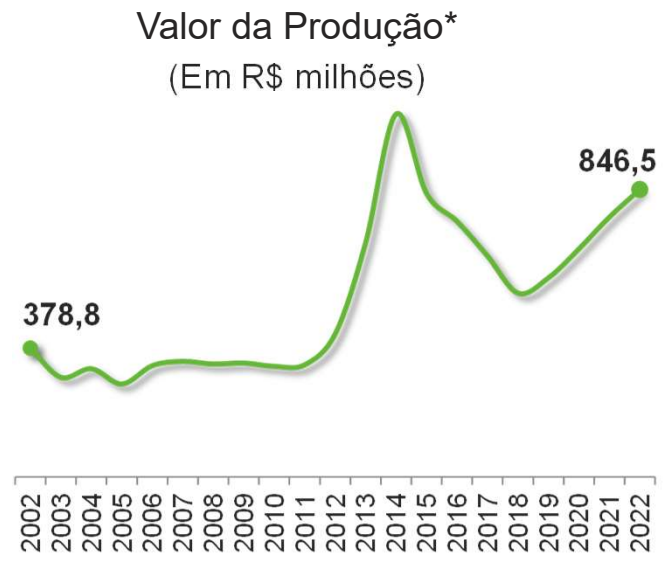
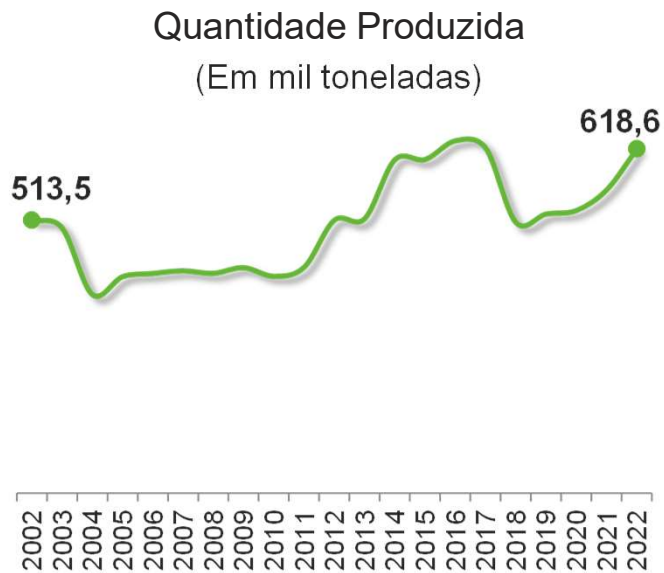
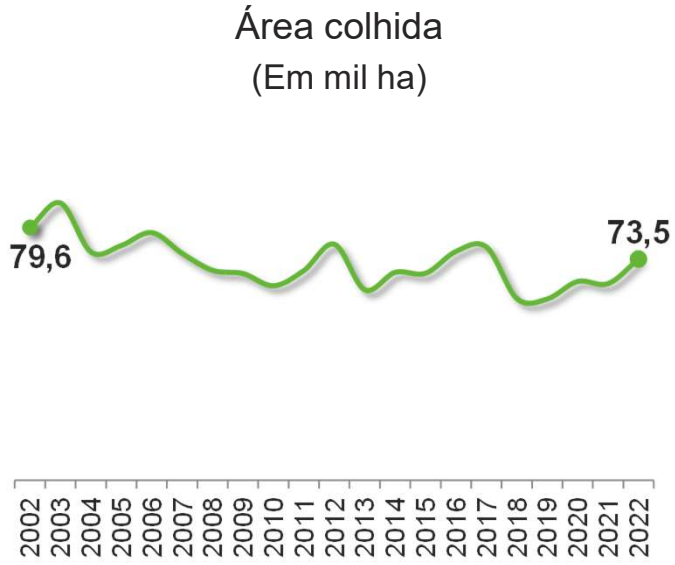
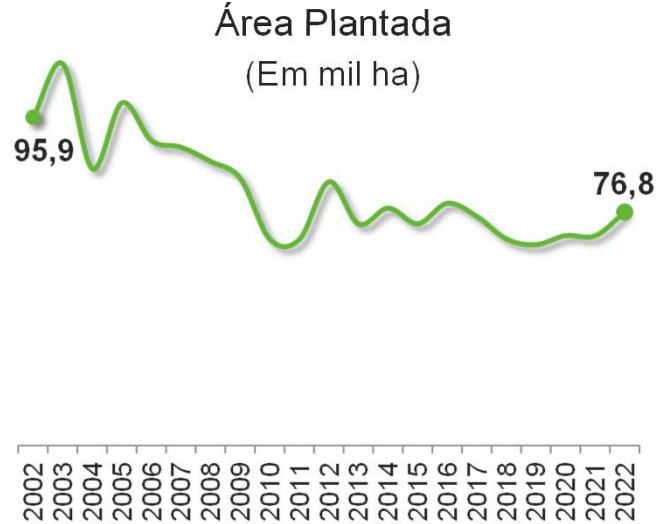
Sindicato da Indústria do Mate do Rio Grande do Sul

SINDIMATE

Dezembro de 2023

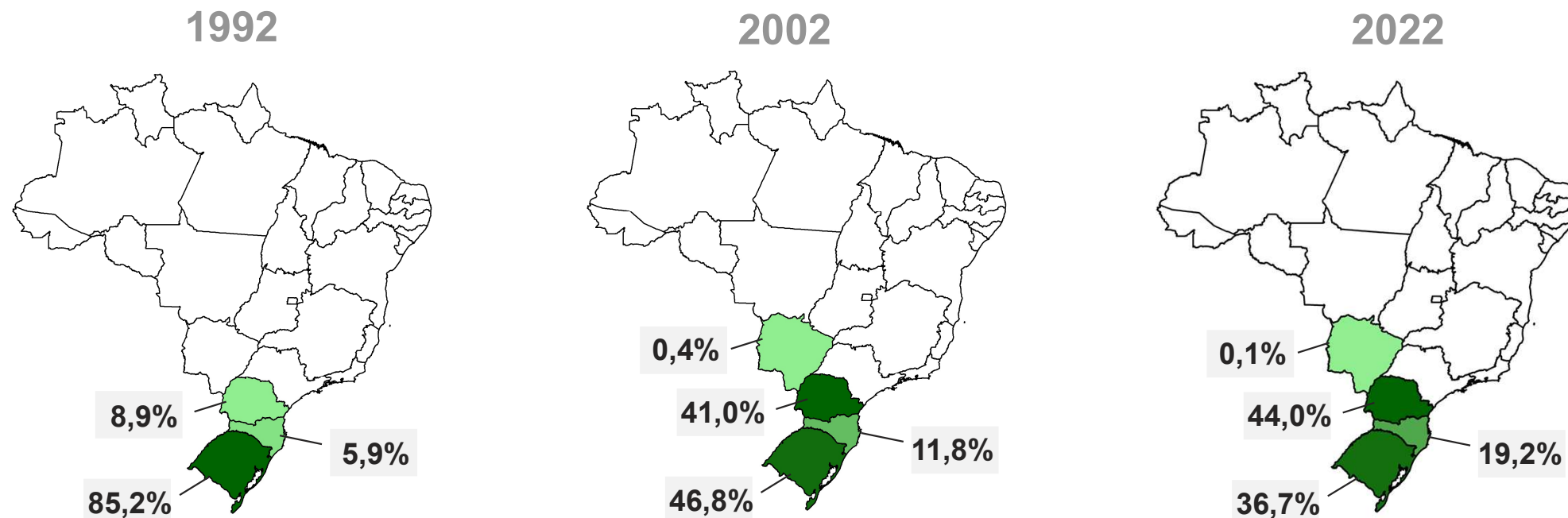
Brasil - Geral

2022	Área Plantada (em hectares)	76.843
	Área Colhida (em hectares)	73.458
	Quant. Produzida (em toneladas)	618.601
	Valor da Produção (em R\$ mil)	846.541



Fonte: IBGE – PAM 2022. *Em R\$ de 2022. Valores deflacionados pelo IPCA.

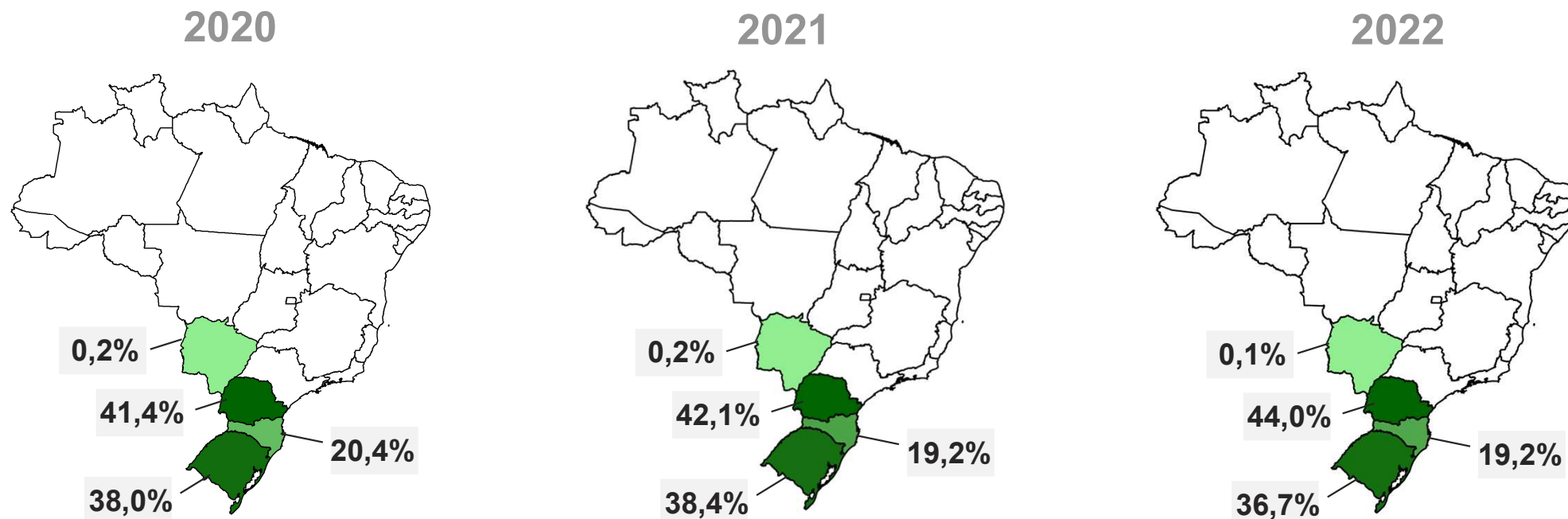
Área Plantada



- Atualmente, 5 estados brasileiros concentram toda a produção de Erva-Mate nacional.
- Em 2022, o Estado do Amazonas iniciou o processo de produção de Erva-Mate. Com plantação de 3 ha.
- O Rio Grande do Sul, embora tenha aumentado sua área de cultivo, perdeu participação relativa nas últimas 2 décadas.

	1992		2002		2022	
	ha	%	ha	%	ha	%
PR	1.200	8,9	39.260	41,0	33.811	44,0
SC	794	5,9	11.281	11,8	14.736	19,2
RS	11.458	85,2	44.910	46,8	28.190	36,7
MS	2	0,0	421	0,1	103	0,1
AM	-	-	-	-	3	0,0
BR	13.454	100	95.872	100	76.843	100

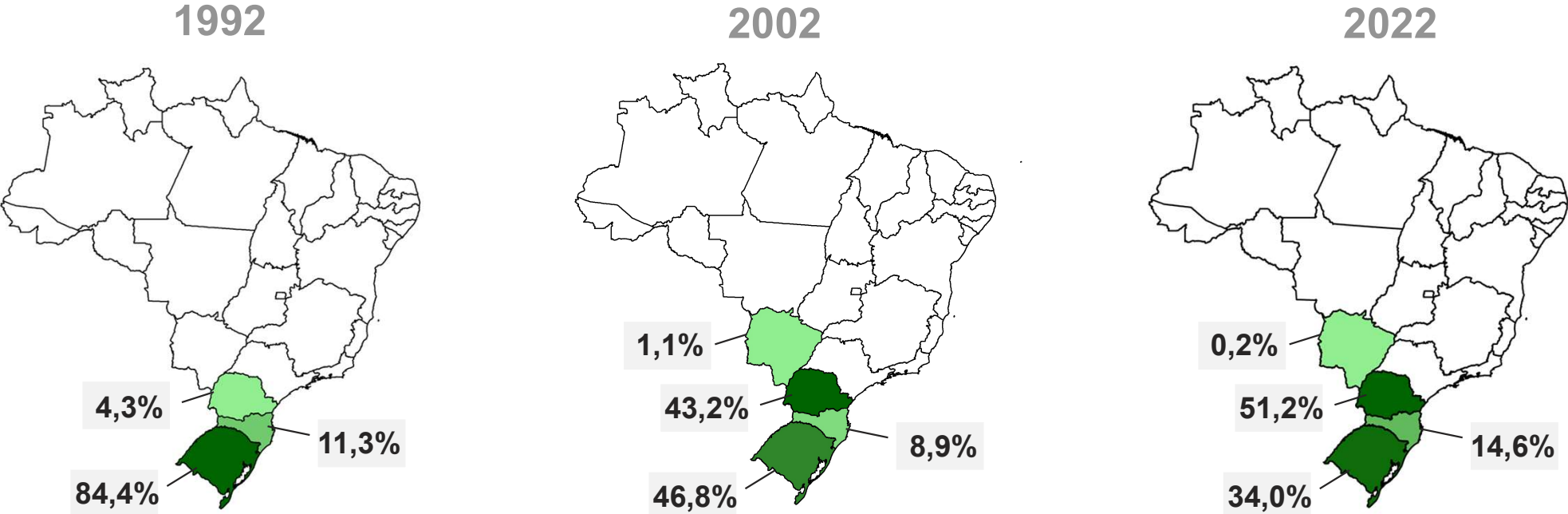
Área Plantada



- Entre 2020 e 2022 o Rio Grande do Sul **aumentou** sua área de plantio em 777 ha (**+2,8%**).
- Paraná apresentou o **maior crescimento** em área plantada no período: 3.935 ha ou **13,2%**.
- No período apresentado, o Brasil teve um **aumento** de **6,5%** em sua área de cultivo.

	2020		2021		2022	
	ha	%	ha	%	ha	%
PR	29.876	41,4	30.353	42,1	33.811	44,0
SC	14.687	20,4	13.876	19,2	14.736	19,2
RS	27.413	38,0	27.699	38,4	28.190	36,7
MS	146	0,2	163	0,2	103	0,1
AM	-	-	-	-	3	0,0
BR	72.122	100	72.091	100	76.843	100

Quantidade Produzida

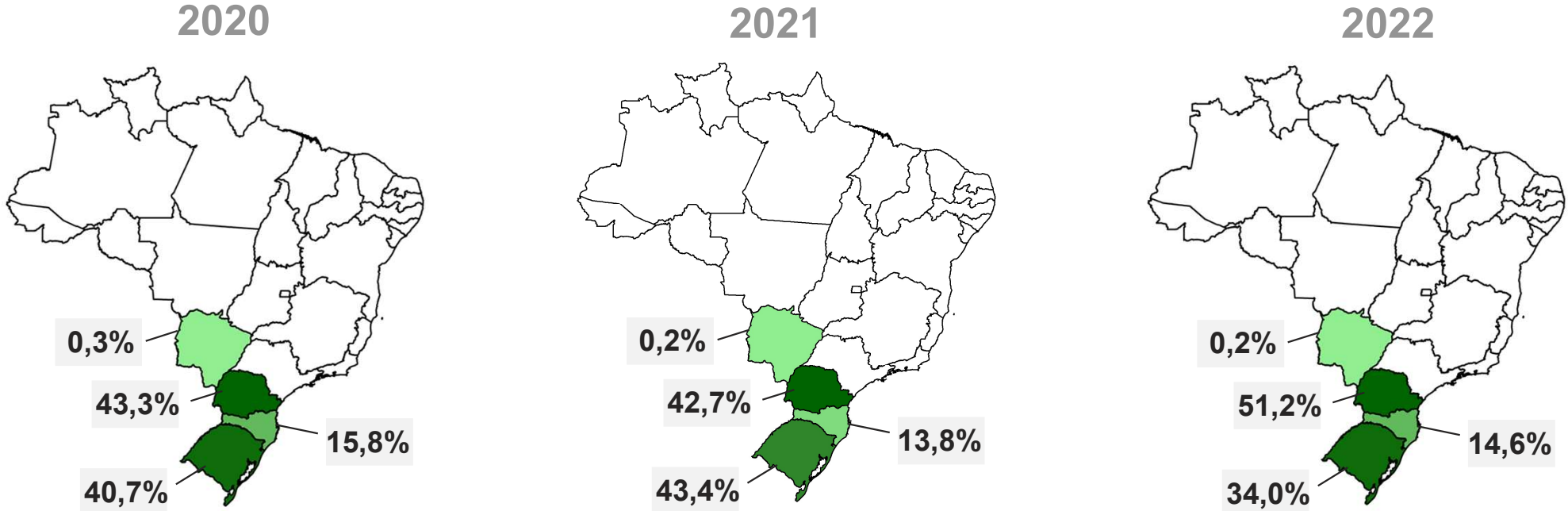


No período entre 1992 e 2022, o Brasil apresentou **crescimento elevado** em sua **produtividade**. O aumento da quantidade produzida foi de 472.628 t ou **323,8%**.

	1992		2002		2022	
	t	%	t	%	t	%
PR	6.222	4,3	221.779	43,2	316.615	51,2
SC	16.516	11,3	45.600	8,9	90.518	14,6
RS	123.230	84,4	240.252	46,8	210.462	34,0
MS	5	0,0	5.895	1,1	1.005	0,2
AM	-	-	-	-	1	0,0
BR	145.973	100	513.526	100	618.601	100

Fonte: IBGE – PAM 2022.

Quantidade Produzida



Em 2022, o **RS** possuía **34,0%** da produção nacional. Outro destaque é o estado do **Paraná**, que detinha **51,2%** da produção de Erva-Mate.

	2020		2021		2022	
	t	%	t	%	t	%
PR	228.382	43,3	238.050	42,7	316.615	51,2
SC	83.233	15,8	76.763	13,8	90.518	14,6
RS	214.552	40,7	242.018	43,4	210.462	34,0
MS	1.379	0,3	1.096	0,2	1.005	0,2
AM	-	-	-	-	1	0,0
BR	527.546	100	557.927	100	618.601	100

Fonte: IBGE – PAM 2022.

Rendimento médio da produção

Rendimento médio da produção (Quilogramas por Hectare Colhido)

	Brasil	PR	SC	RS	MS
1998	7.390	7.125	5.393	8.383	14.818
1999	7.443	7.125	5.925	8.326	13.909
2000	7.562	7.123	5.691	8.613	13.653
2001	7.687	7.950	4.671	8.257	15.132
2002	6.450	5.648	5.139	7.734	14.002
2003	5.941	4.686	5.098	7.829	14.600
2004	5.391	3.604	3.853	8.135	14.898
2005	5.646	4.262	3.889	8.055	14.229
2006	5.525	4.222	3.615	7.795	13.651
2007	5.883	4.058	3.711	8.537	13.649
2008	6.104	4.182	4.532	8.547	13.737
2009	6.277	4.221	5.722	8.538	13.590
2010	6.311	4.044	5.256	8.900	14.088
2011	6.232	3.846	5.426	8.859	14.091
2012	6.723	4.929	6.423	9.080	14.131
2013	7.648	6.592	5.400	9.447	15.052
2014	8.507	7.951	7.325	9.601	9.031
2015	8.534	7.914	7.075	9.753	5.734
2016	8.414	7.838	6.795	9.704	6.984
2017	8.177	7.140	6.776	9.856	5.407
2018	7.766	6.988	5.766	10.039	7.347
2019	7.961	7.454	5.750	10.007	9.714
2020	7.640	7.644	5.667	8.816	9.445
2021	8.133	7.843	5.553	9.961	8.563
2022	8.421	9.364	6.157	8.473	9.757
(%) 1998-2022	14,0	31,4	14,2	1,1	-34,2

Brasil			
	1998	2022	Var %
Quantidade Produzida (t)	424.433	618.601	45,7
Área Colhida (ha)	57.429	73.458	27,9

Rio Grande do Sul			
	1998	2022	Var %
Quantidade Produzida (t)	197.361	210.462	6,6
Área Colhida (ha)	23.542	24.840	5,5

Paraná			
	1998	2022	Var %
Quantidade Produzida (t)	167.509	316.615	89,0
Área Colhida (ha)	23.507	33.811	43,8

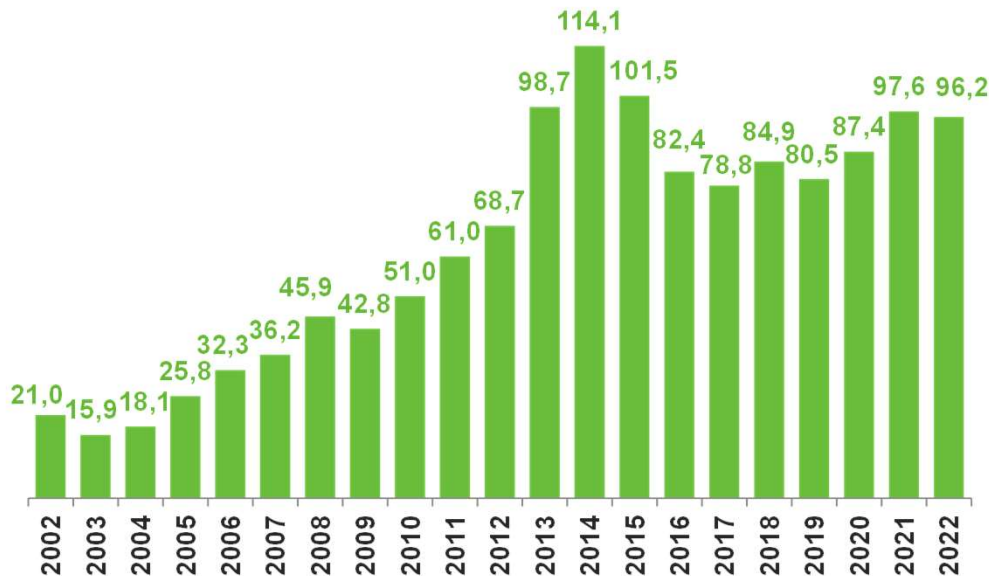
Santa Catarina			
	1998	2022	Var %
Quantidade Produzida (t)	53.932	90.518	67,8
Área Colhida (ha)	10.000	14.701	47,0

Mato Grosso do Sul			
	1998	2022	Var %
Quantidade Produzida (t)	5.631	1.005	-82,2
Área Colhida (ha)	380	103	-72,9

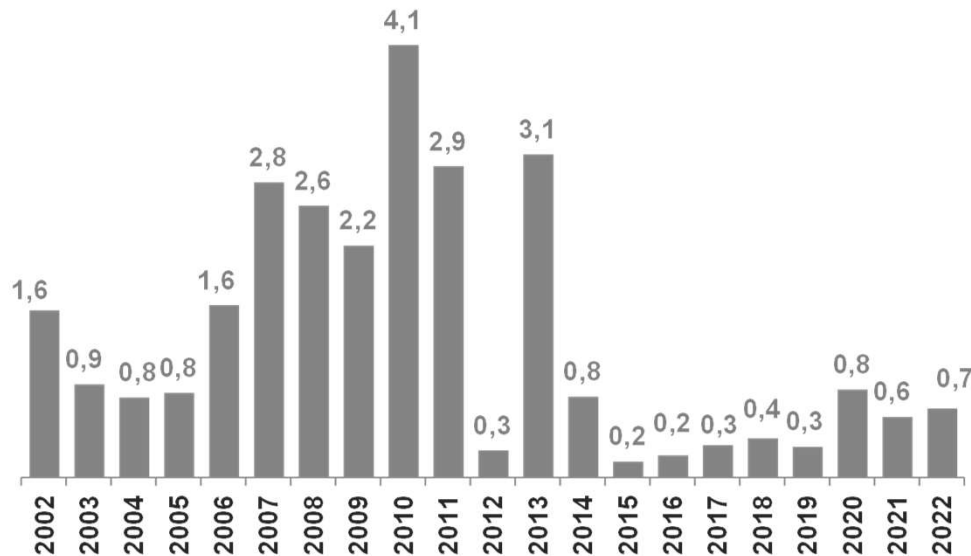
- ❑ Quando a quantidade produzida **crece menos** do que a área colhida, o rendimento médio da produção **diminui**.

Comércio Exterior

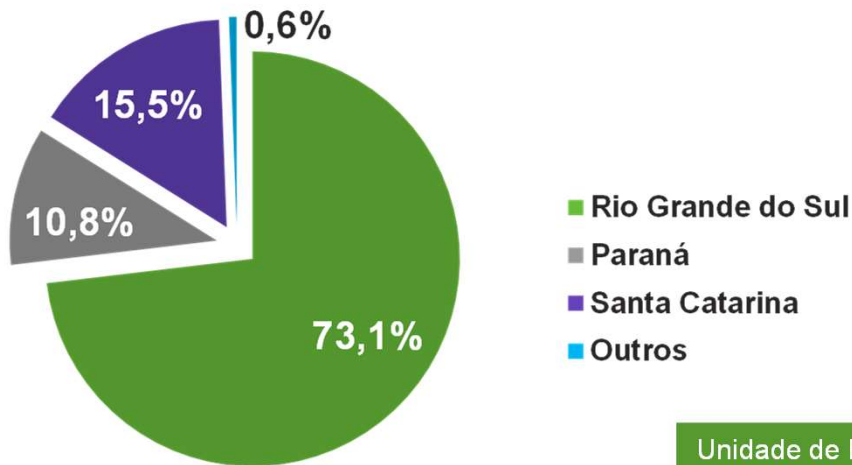
Exportações
(em US\$ milhões)



Importações
(em US\$ milhões)



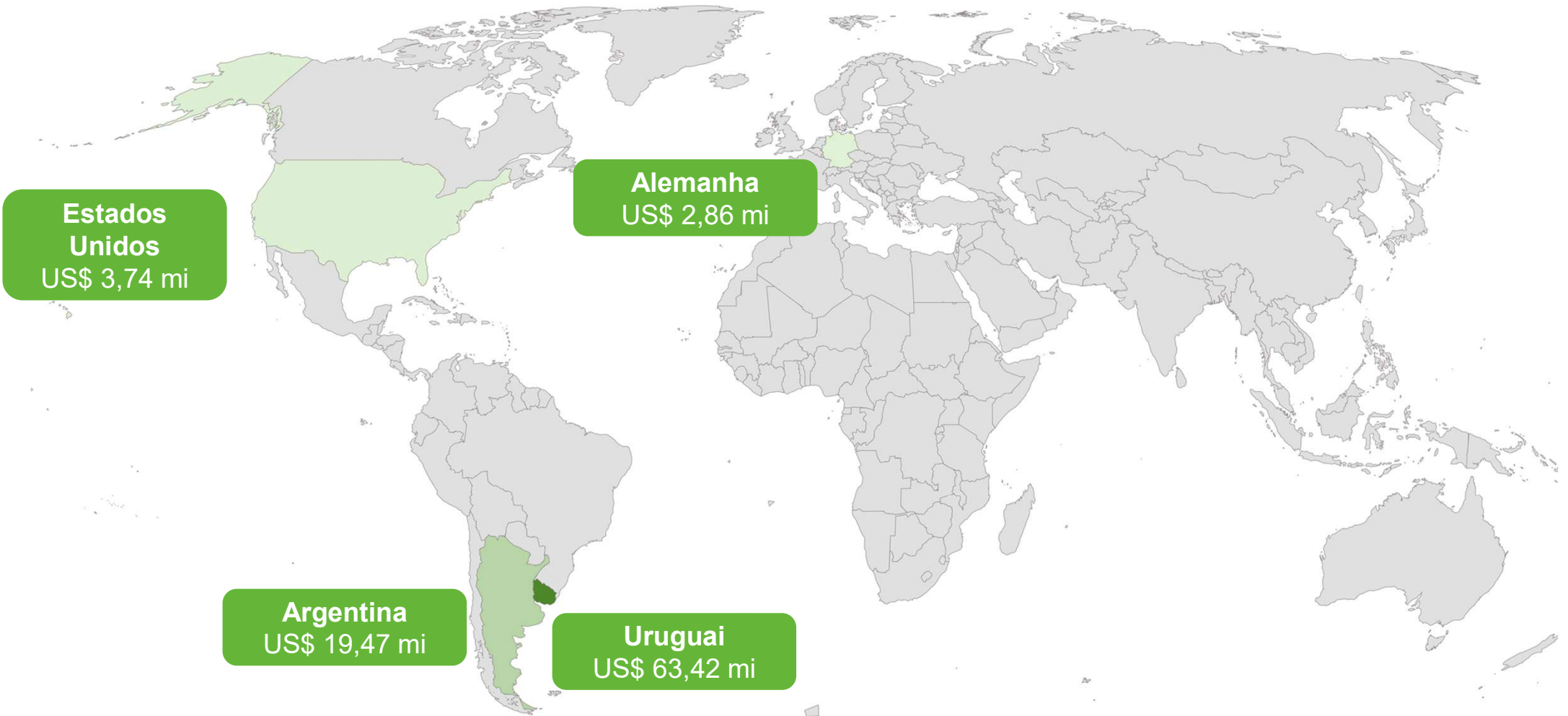
Principais Estados Exportadores
(% em 2022)



Fonte: SECEX/MDIC.

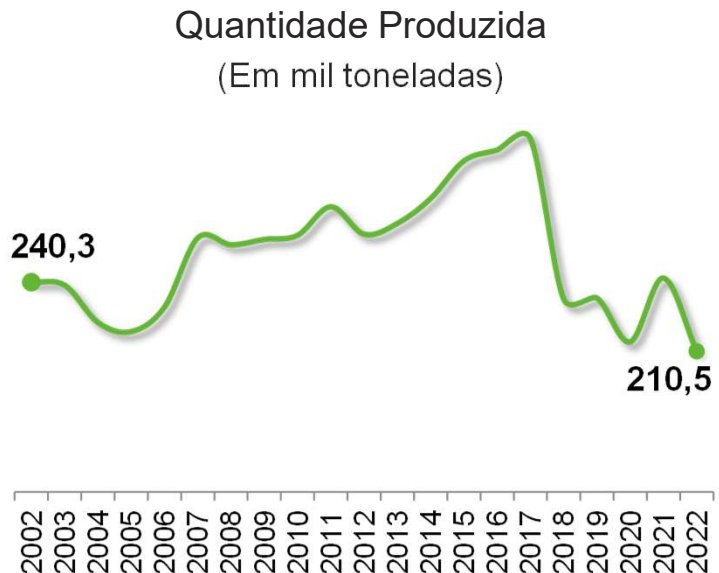
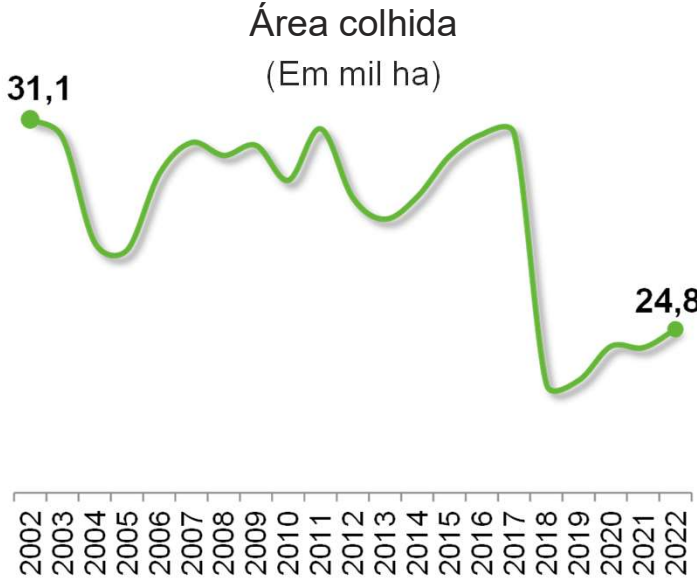
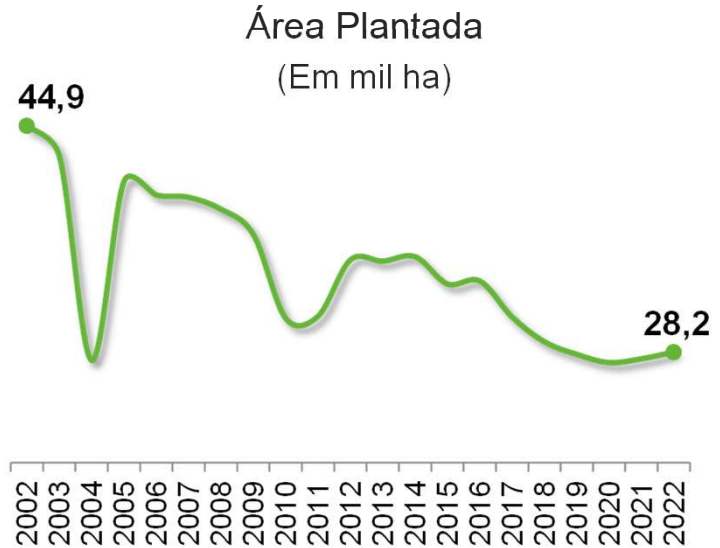
Comércio Exterior

Principais destinos das Exportações de Erva Mate do BR | 2022



Rio Grande do Sul - Geral

2022	Área Plantada (em hectares)	28.190
	Área Colhida (em hectares)	24.840
	Quant. Produzida (em toneladas)	210.462
	Valor da Produção (em R\$ mil)	263.988



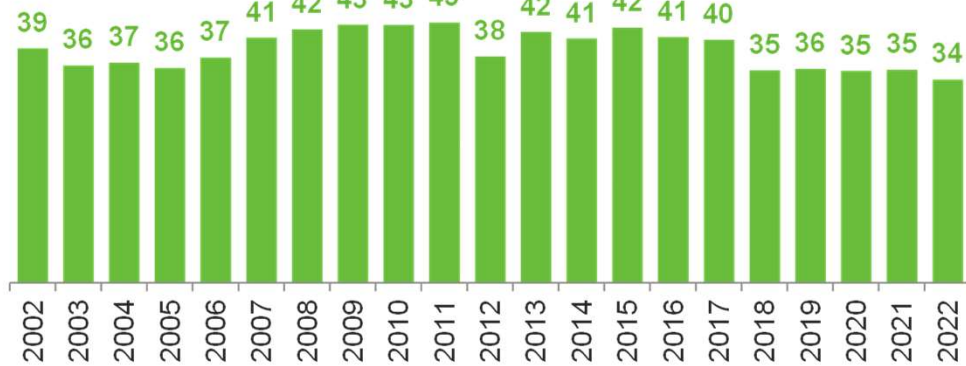
Fonte: IBGE – PAM 2022. *Em R\$ de 2022. Valores deflacionados pelo IPCA.

Participação Relativa ao Brasil

Área Plantada
(Em %)



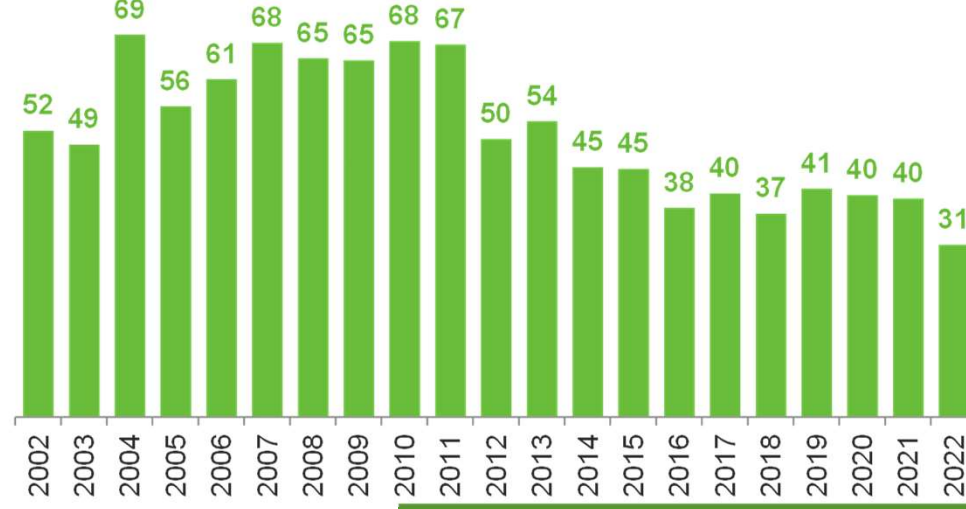
Área Colhida
(Em %)



Quantidade Produzida
(Em %)



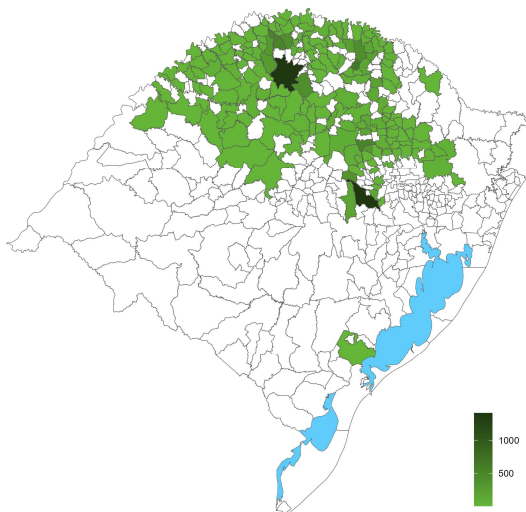
Valor da Produção
(Em %)



Fonte: IBGE – PAM 2022.

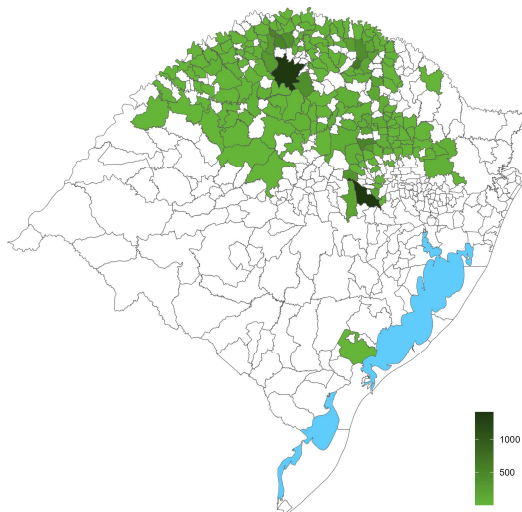
Área Plantada: Municípios

1992



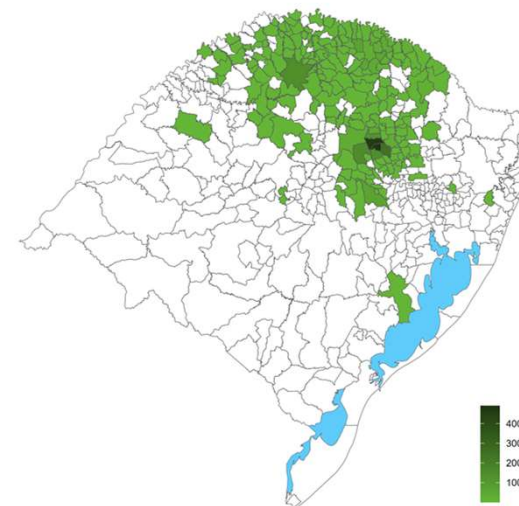
	1992	ha	%
1º	Palmeira das Missões	1.413	12,3
2º	Venâncio Aires	1.400	12,2
3º	Erebango	650	5,7
4º	Arvorezinha	500	4,4
5º	Erval Seco	494	4,3
6º	Chapada	400	3,5
7º	Erechim	400	3,5
8º	Seberi	400	3,5
9º	Boqueirão do Leão	350	3,1
10º	Ilópolis	300	2,6
Total do Grupo		6.307	55,0
Demais Municípios		5.151	45,0
Total Geral		11.458	100

2002



	2002	ha	%
1º	Ilópolis	7.000	15,6
2º	Arvorezinha	6.000	13,4
3º	Venâncio Aires	4.700	10,5
4º	Palmeira das Missões	1.700	3,8
5º	Fontoura Xavier	1.662	3,7
6º	Itapuca	1.300	2,9
7º	Anta Gorda	1.000	2,2
8º	Áurea	1.000	2,2
9º	Putinga	1.000	2,2
10º	Nova Alvorada	700	1,6
Total do Grupo		26.062	58,0
Demais Municípios		18.848	42,0
Total Geral		44.910	100

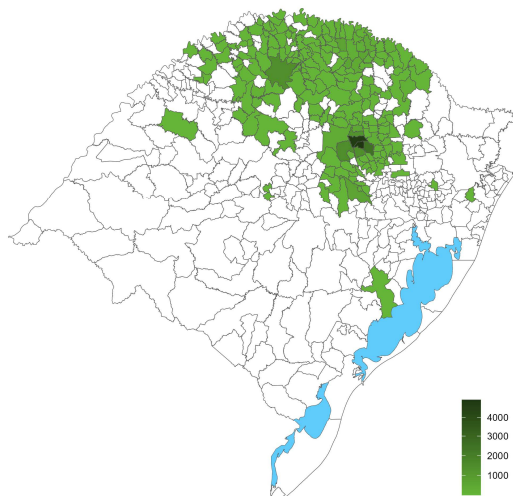
2022



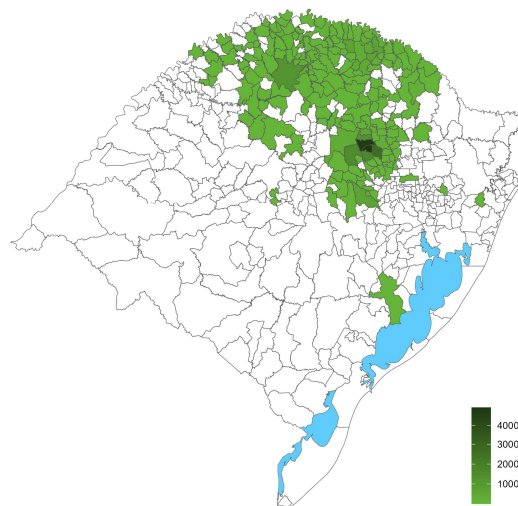
	2022	ha	%
1º	Ilópolis	5.200	18,4
2º	Arvorezinha	5.000	17,7
3º	Anta Gorda	2.700	9,6
4º	Putinga	1.600	5,7
5º	Fontoura Xavier	1.470	5,2
6º	Itapuca	1.270	4,5
7º	Palmeira das Missões	1.200	4,3
8º	Áurea	760	2,7
9º	Barão de Cotegipe	626	2,2
10º	Venâncio Aires	600	2,1
Total do Grupo		20.426	72,5
Demais Municípios		7.764	27,5
Total Geral		28.190	100

Área Plantada: Municípios

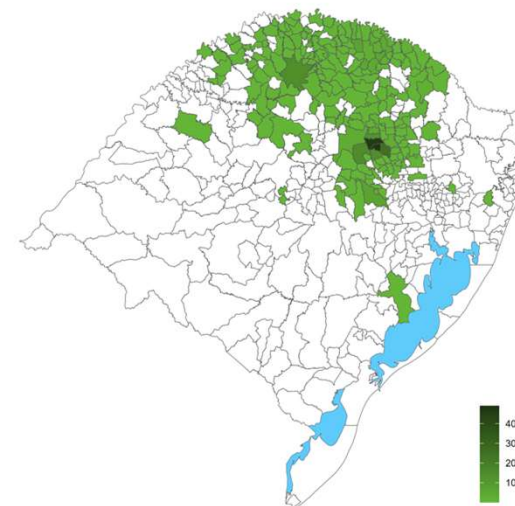
2020



2021



2022



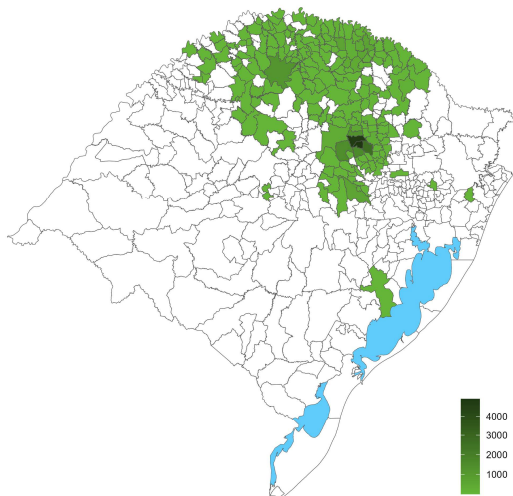
	2020	ha	%
1º	Ilópolis	4.900	17,9
2º	Arvorezinha	4.700	17,1
3º	Anta Gorda	2.500	9,1
4º	Fontoura Xavier	1.470	5,4
5º	Palmeira das Missões	1.400	5,1
6º	Putinga	1.400	5,1
7º	Itapuca	1.270	4,6
8º	Venâncio Aires	650	2,4
9º	Barão de Cotegipe	626	2,3
10º	Áurea	550	2,0
Total do Grupo		19.466	71,0
Demais Municípios		7.947	29,0
Total Geral		27.413	100

	2021	ha	%
1º	Ilópolis	4.900	17,7
2º	Arvorezinha	4.700	17,0
3º	Anta Gorda	2.600	9,4
4º	Putinga	1.600	5,8
5º	Fontoura Xavier	1.470	5,3
6º	Itapuca	1.270	4,6
7º	Palmeira das Missões	1.200	4,3
8º	Venâncio Aires	650	2,3
9º	Viadutos	650	2,3
10º	Barão de Cotegipe	626	2,3
Total do Grupo		19.666	71,0
Demais Municípios		8.033	29,0
Total Geral		27.699	100

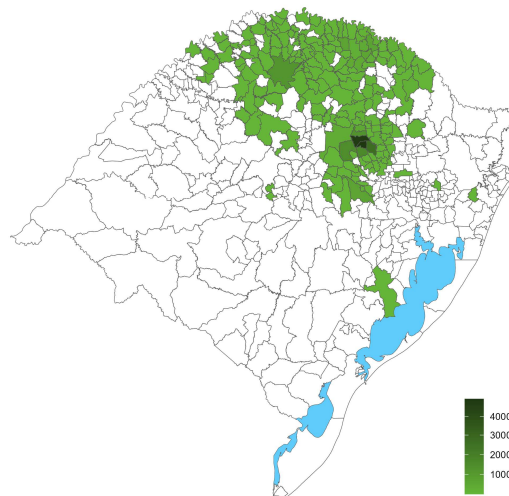
	2022	ha	%
1º	Ilópolis	5.200	18,4
2º	Arvorezinha	5.000	17,7
3º	Anta Gorda	2.700	9,6
4º	Putinga	1.600	5,7
5º	Fontoura Xavier	1.470	5,2
6º	Itapuca	1.270	4,5
7º	Palmeira das Missões	1.200	4,3
8º	Áurea	760	2,7
9º	Barão de Cotegipe	626	2,2
10º	Venâncio Aires	600	2,1
Total do Grupo		20.426	72,5
Demais Municípios		7.764	27,5
Total Geral		28.190	100

Quantidade Produzida: Municípios

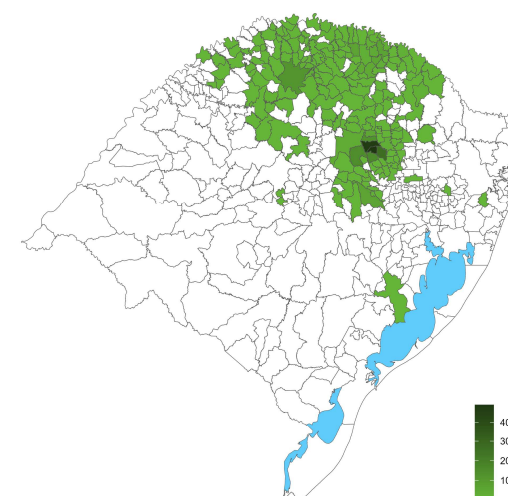
1992



2002



2022



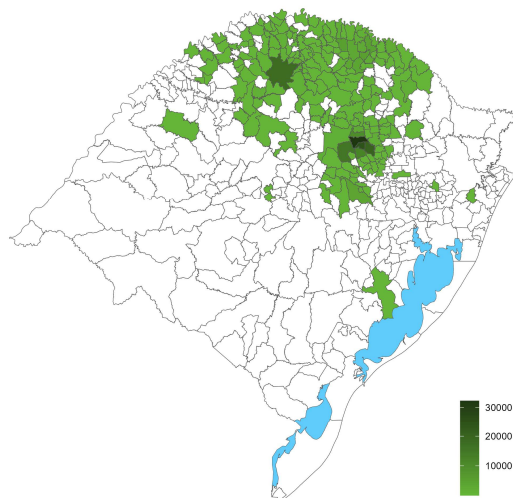
1992		t	%
1º	Venâncio Aires	25.200	20,4
2º	Arvorezinha	9.400	7,6
3º	Erebango	5.850	4,7
4º	Boqueirão do Leão	5.600	4,5
5º	Ilópolis	5.400	4,4
6º	Santa Cruz do Sul	4.320	3,5
7º	Seberi	4.000	3,2
8º	Erechim	3.600	2,9
9º	Palmeira das Missões	3.292	2,7
10º	Cruzeiro do Sul	2.880	2,3
Total do Grupo		69.542	56,4
Demais Municípios		53.688	43,6
Total Geral		123.230	100

2002		t	%
1º	Palmeira das Missões	21.000	8,7
2º	Venâncio Aires	20.790	8,7
3º	Fontoura Xavier	14.688	6,1
4º	Arvorezinha	13.200	5,5
5º	Ilópolis	12.000	5,0
6º	Áurea	9.000	3,7
7º	Erebango	5.586	2,3
8º	Itapuca	5.250	2,2
9º	Erval Seco	4.900	2,0
10º	Nova Prata	4.350	1,8
Total do Grupo		110.764	46,1
Demais Municípios		129.488	53,9
Total Geral		240.252	100

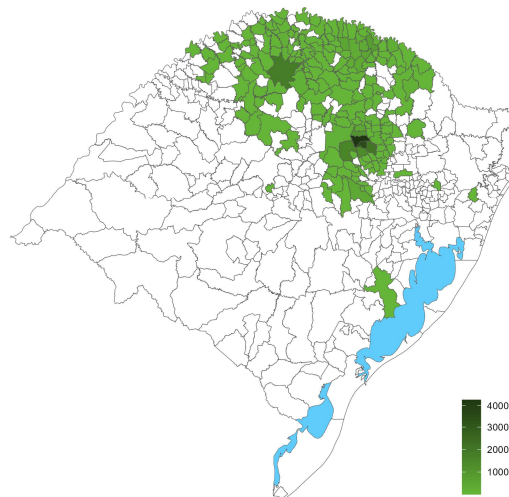
2022		t	%
1º	Arvorezinha	34.500	16,4
2º	Ilópolis	30.400	14,4
3º	Anta Gorda	16.800	8,0
4º	Fontoura Xavier	15.370	7,3
5º	Palmeira das Missões	14.400	6,8
6º	Putinga	10.400	4,9
7º	Itapuca	10.340	4,9
8º	Áurea	6.840	3,2
9º	Viadutos	4.800	2,3
10º	Nova Alvorada	4.200	2,0
Total do Grupo		148.050	70,3
Demais Municípios		62.412	29,7
Total Geral		210.462	100

Quantidade Produzida: Municípios

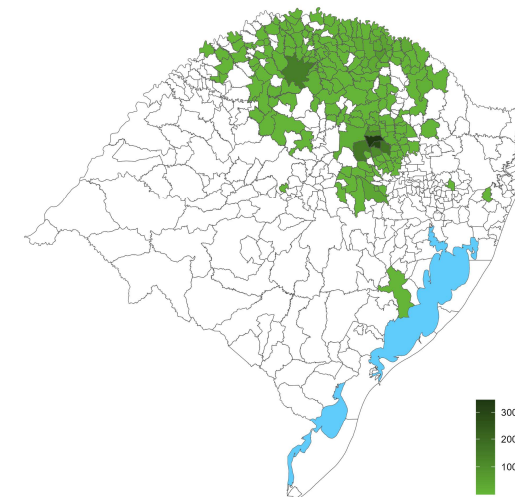
2020



2021



2022



2020		t	%
1º	Arvorezinha	32.250	15,0
2º	Ilópolis	24.500	11,4
3º	Anta Gorda	20.000	9,3
4º	Palmeira das Missões	18.200	8,5
5º	Fontoura Xavier	15.137	7,1
6º	Putinga	11.900	5,5
7º	Itapuca	9.870	4,6
8º	Barão de Cotegipe	5.008	2,3
9º	Áurea	4.950	2,3
10º	Viadutos	4.560	2,1
Total do Grupo		146.375	68,2
Demais Municípios		68.177	31,8
Total Geral		214.552	100

2021		t	%
1º	Arvorezinha	42.570	17,6
2º	Ilópolis	35.000	14,5
3º	Anta Gorda	20.000	8,3
4º	Palmeira das Missões	18.000	7,4
5º	Fontoura Xavier	15.417	6,4
6º	Putinga	13.650	5,6
7º	Itapuca	9.870	4,1
8º	Viadutos	7.800	3,2
9º	Barão de Cotegipe	5.008	2,1
10º	Áurea	4.950	2,0
Total do Grupo		172.265	71,2
Demais Municípios		69.753	28,8
Total Geral		242.018	100

2022		t	%
1º	Arvorezinha	34.500	16,4
2º	Ilópolis	30.400	14,4
3º	Anta Gorda	16.800	8,0
4º	Fontoura Xavier	15.370	7,3
5º	Palmeira das Missões	14.400	6,8
6º	Putinga	10.400	4,9
7º	Itapuca	10.340	4,9
8º	Áurea	6.840	3,2
9º	Viadutos	4.800	2,3
10º	Nova Alvorada	4.200	2,0
Total do Grupo		148.050	70,3
Demais Municípios		62.412	29,7
Total Geral		210.462	100

Lavouras Permanentes

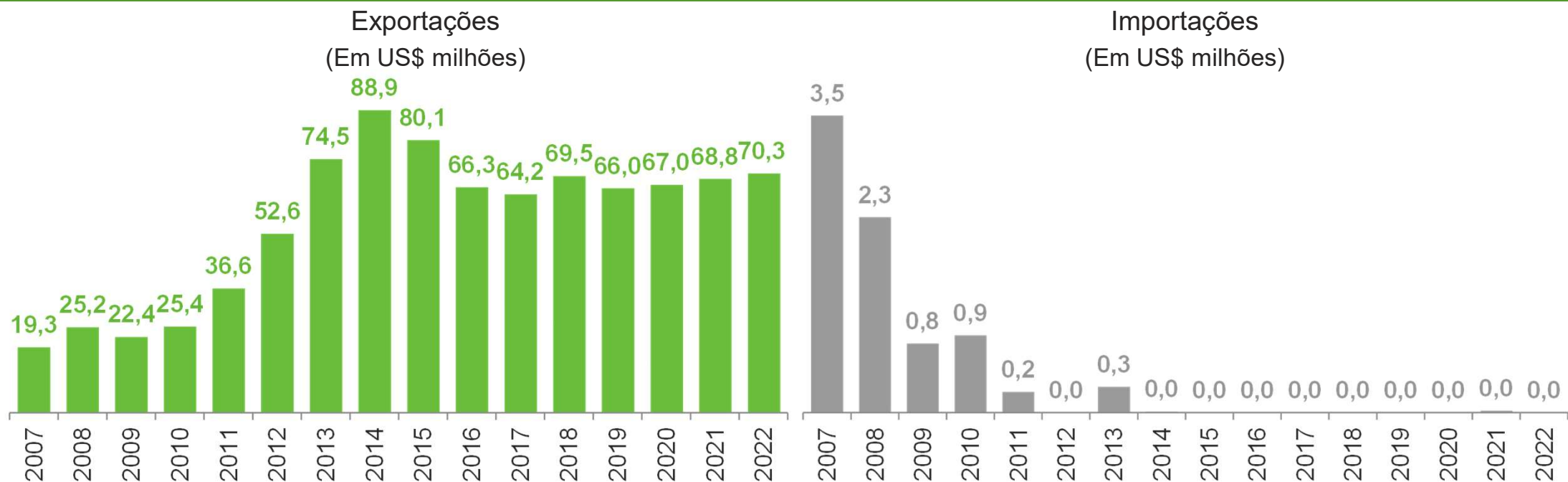
	Área plantada (ha)	%
Uva	46.533	28,7
Erva-mate (folha verde)	28.190	17,4
Laranja	21.140	13,0
Maçã	15.983	9,9
Tangerina	13.230	8,2
Banana (cacho)	12.159	7,5
Pêssego	11.495	7,1
Noz (fruto seco)	4.267	2,6
Total	162.254	100

	Quantidade produzida (t)	%
Uva	734.982	31,9
Maçã	435.312	18,9
Laranja	357.259	15,5
Erva-mate (folha verde)	210.462	9,1
Tangerina	189.831	8,2
Banana (cacho)	137.660	6,0
Pêssego	137.553	6,0
Caqui	43.638	1,9
Total	2.303.847	100

	Área colhida (ha)	%
Uva	46.531	29,3
Erva-mate (folha verde)	24.840	15,6
Laranja	21.100	13,3
Maçã	15.983	10,1
Tangerina	13.225	8,3
Banana (cacho)	12.157	7,7
Pêssego	11.494	7,2
Noz (fruto seco)	4.251	2,7
Total	158.834	100

	Valor da produção (R\$ mil)	%
Uva	1.227.459	32,8
Maçã	716.313	19,2
Laranja	369.360	9,9
Banana (cacho)	331.577	8,9
Tangerina	306.250	8,2
Erva-mate (folha verde)	263.988	7,1
Pêssego	245.685	6,6
Caqui	87.310	2,3
Total	3.739.098	100

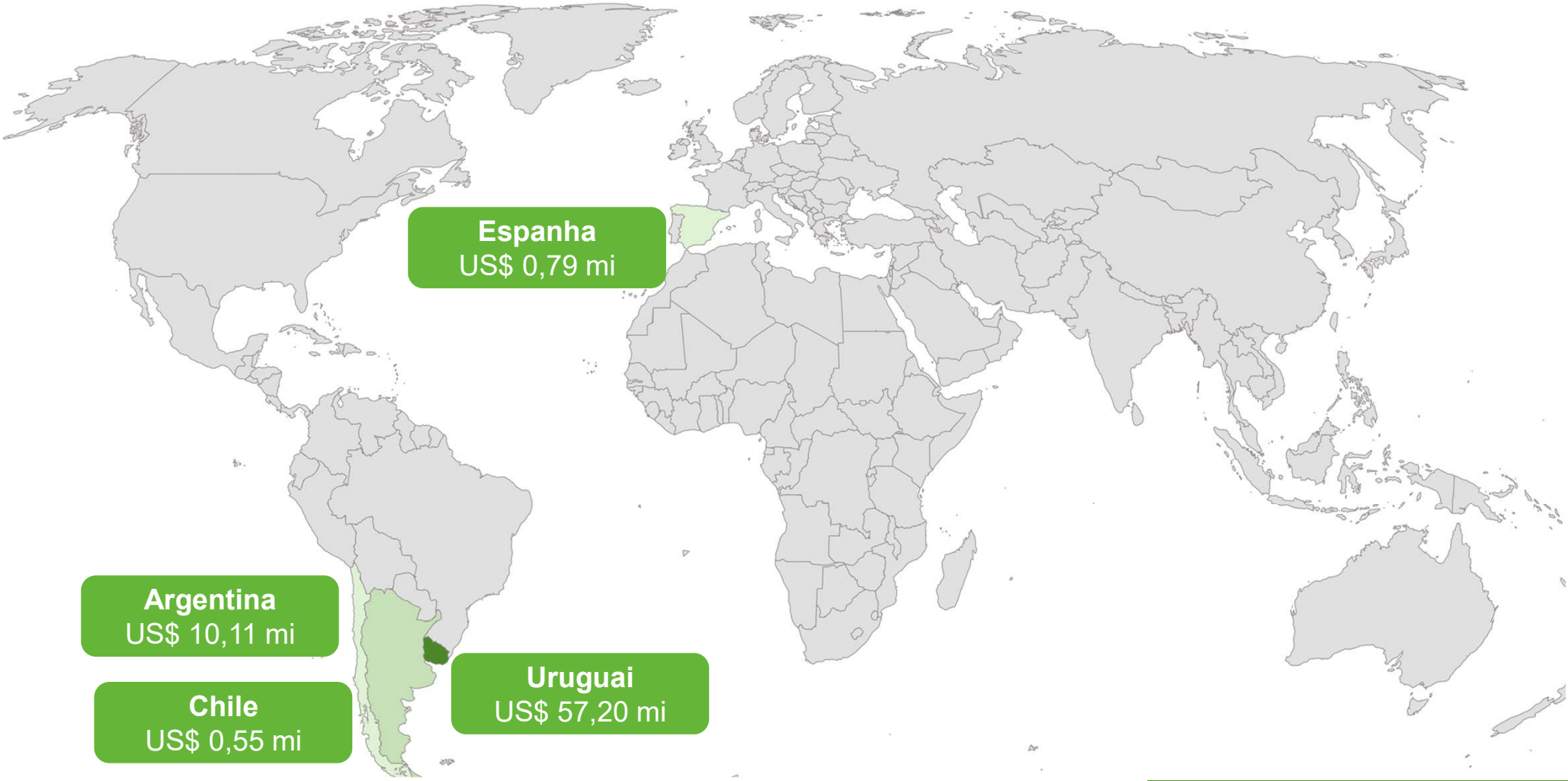
Comércio Exterior



2022		US\$	%
1º	Encantado	49.921.031	71,0
2º	Barão de Cotegipe	6.228.436	8,9
3º	Erechim	2.364.636	3,4
4º	Nova Prata	3.318.074	4,7
5º	Arvorezinha	3.236.142	4,6
6º	Aurea	1.504.339	2,1
7º	Machadinho	1.311.880	1,9
8º	Tuparendi	1.126.074	1,6
Total do Grupo		69.010.612	98,1
Demais Municípios		2.482.811	3,5
Total Geral		70.328.951	100

Principais Municípios Exportadores (2022)

Principais destinos das Exportações de Erva Mate do RS | 2022



Fonte: SECEX/MDIC.

Comércio Exterior

Exportações da Indústria de Transformação em 2022 (em US\$ milhões)

	2022	Part. (%)
Alimentos	5.865	33,6
Tabaco	2.155	12,3
Químicos	1.707	9,8
Celulose e papel	1.294	7,4
Máquinas e equipamentos	1.257	7,2
Veículos automotores, reboques e carrocerias	1.112	6,4
Couro e calçados	1.049	6,0
Produtos de metal	720	4,1
Coque e derivados do petróleo e biocombustíveis	425	2,4
Madeira	401	2,3
Borracha e plástico	375	2,1
Móveis	255	1,5
Metalurgia	219	1,3
Máquinas, aparelhos e materiais elétricos	175	1,0
Produtos diversos	167	1,0
Minerais não metálicos	82	0,5
Equipamentos de informática, produtos eletrônicos e ópticos	68	0,4
Têxteis	42	0,2
Bebidas	30	0,2
Farmoquímicos	28	0,2
Vestuário e acessórios	26	0,1
Outros equipamentos de transporte	9	0,1
Impressão e reprodução de gravações	3	0,0
Total Ind. de Transformação	17.464	100

Caso as exportações de **ervamate** (US\$ 70,3 mi) fossem consideradas como um setor da Indústria de Transformação, ele representaria o **17º principal setor exportador** em 2022, na frente de outros importantes segmentos da Indústria Transformação, como Equipamentos de Informática e Têxteis.





Unidade de Estudos Econômicos

economia@fiergs.org.br

Giovani Baggio

Economista-Chefe

Núcleo de Análise de Conjuntura

Caroline Lucion Puchale

Economista | Política Econômica e Setor Público

Maicon Daniel Rosa Ribeiro

Economista | Economia Internacional e Setor Externo

Marcelo Ayub Monteiro

Economista | Mercado de Trabalho e Atividade Econômica

Núcleo Estatístico

Ricardo Filgueras Nogueira

Economista e Estatístico | Indicadores Industriais e Sondagens

Cristina da Silva Castro

Analista Técnica

Estagiários

Bianca Mallmann Tatsch

Laura Silveira Alves